

**Justitsministeriet  
Direktoratet for Kriminalforsorgen  
Juridisk kontor**

**December 2013**

## **Kriminalforsorgens recidivstatistik 2012**

ISSN 1904-8394

## Indholdsfortegnelse

1. Indledning .....	3
1.1 Definitioner af recidiv .....	3
1.2 Recidivmodellen .....	4
1.2.1 Oplysninger om grundpopulationen.....	5
1.2.2 Recidivkriterium .....	6
1.2.3 Oplysninger om recidivpopulationen.....	6
1.3 Variable definitioner af recidiv og opfølgingsperioder.....	6
1.4 Recidiv til ubetinget fængsel eller til betinget dom med tilsynsforanstaltning.....	7
1.5 Recidiv som effektmål .....	7
1.6 Recidivdefinition.....	7
2. Kriminalforsorgens recidivstatistik 2012.....	8
2.1 Grundpopulationen.....	8
3. Recidiv .....	14
3.1 Samlet recidiv .....	14
3.2 Recidiv fordelt på retlig status .....	15
3.3 Recidiv og køn .....	15
3.4 Recidiv og alder .....	17
3.5 Recidiv og hovedkriminalitet.....	18
3.6 Straflængde .....	19
3.7 Tidligere indsat til fuldbyrdelse af frihedsstraf.....	20
3.8 Løsladelsesmåde .....	21
3.9. Recidivoplysninger i øvrigt.....	22
4. Bilagstabeller .....	27

## **1. Indledning**

Kriminalforsorgen har siden 2001 årligt publiceret statistik over recidiv blandt ubetinget dømte og betinget dømte. Statistikken har været baseret på udtræk fra politiets centrale kriminalregister og har derfor været begrænset til at benytte de oplysninger i registeret, som umiddelbart har været tilgængelige til statistisk brug, hvilket vil sige grundoplysninger såsom alder, køn og recidivdommens art.

Fra 2004 var Kriminalforsorgens IT baserede klientsystem indført på alle Kriminalforsorgens institutioner, dvs. fængsler, arresthuse, pensioner og tilsynsafdelinger, og det har således siden 2004 været muligt at basere hovedparten af Kriminalforsorgens statistik på dette administrative register.

Kriminalforsorgens recidivstatistik er nu baseret på oplysninger i dette register. Den første recidivstatistik, der blev publiceret efter omlægningen i 2009, blev publiceret i 2010.

Recidivstatistikken for 2012 indeholder oplysninger om recidiv for dømte og klienter i årene 2006, 2007, 2008, 2009 og 2010.

### **1.1 Definitioner af recidiv**

Der findes mange forskellige definitioner på recidiv i statistisk og forskningsrelateret arbejde. Recidiv kan bl.a. defineres som tilbagefald til kriminalitet i det hele taget, recidiv kan defineres ud fra recidivkriminalitetens art, ligesom recidiv kan defineres ud fra hvor lang tid der går fra den indsatte løslades, til han begår ny kriminalitet. Jo længere opfølgingsperioden er for måling af recidiv, des større recidivprocent vil forekomme. Talrige undersøgelser viser, at risikoen for at recidivere er størst i det første år i opfølgingsperioden.

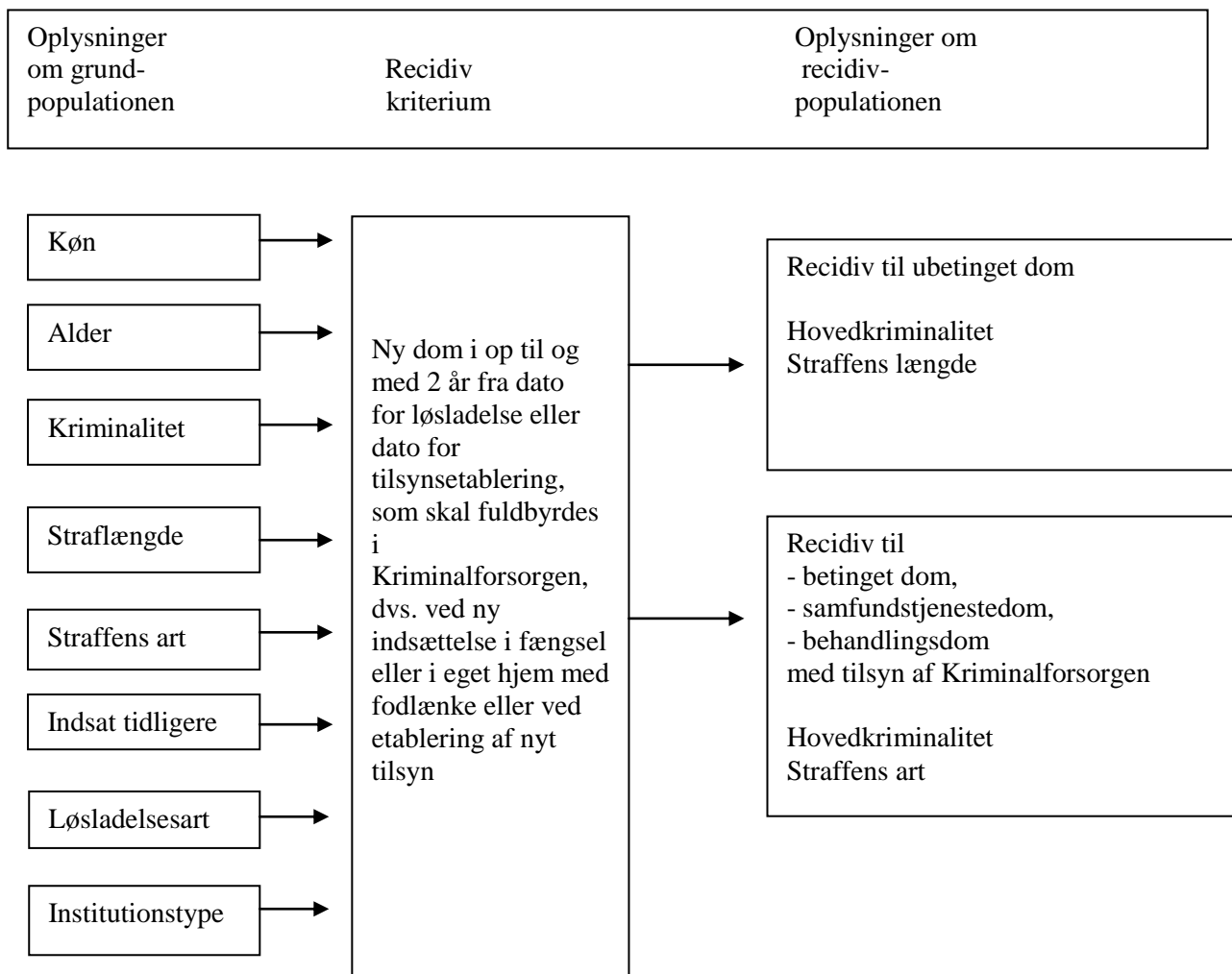
Start- og sluttidspunkt for måling af recidiv kan også variere. Starttidspunkt for måling af recidiv kan f.eks. være løsladelsestidspunkt og recidiv kan defineres ud fra gerningsdatoen for den nye kriminalitet eller fra det tidspunkt, hvor den indsatte modtager en ny dom. I alle tilfælde er det nødvendigt at operere med nogle præcise definitioner af, hvad der defineres som recidiv og hvornår recidivet indtræffer. F.eks. kan det i nogle tilfælde forekomme, at den nye kriminalitet er begået i opfølgingsperioden, men dommen er stadfæstet efter opfølgingsperioden, hvorfor der ikke er tale om recidiv.

Et andet væsentligt kriterium for en recidivdefinition er, hvilke forbrydelser og/eller sanktioner der regnes for recidiv. Recidiv kan defineres som tilbagefald til alle former for kriminalitets- og sanktionstyper, heriblandt bødestraf, betingede domme m.m., men den kan også afgrænses og differentieres i forhold til de enkelte former for kriminalitet og sanktionstyper. En recidivundersøgelse kan f.eks. tage udgangspunkt i, hvorvidt tyveridømte recidiverer til samme eller en mere alvorlig kriminalitetstype, eller tilbagefald til ny kriminalitet kan defineres som recidiv i de tilfælde, hvor den nye kriminalitet medfører en ubetinget frihedsstraf eller en tilsynsforanstaltning.

## 1.2 Recidivmodellen

Udgangspunktet for Kriminalforsorgens recidivstatistik er, at data skal kunne hentes fra Kriminalforsorgens klientsystem.

Recidivstatistikken inddrager variable, der kan relateres til straffuldbyrdelsesforløbet, sanktionstyper, hoved- samt recidivkriminalitetens art. Modellen nedenfor præsenterer de variable, der danner grundlaget for Kriminalforsorgens recidivstatistik.



### 1.2.1 Oplysninger om grundpopulationen

Udover køn er der om grundpopulationen oplyst følgende:

- Alder, som er alder ved løsladelse eller ved tilsynsetableringen
- Kriminalitet, som er grupperet i 8 typer af hovedkriminalitet:
  - Voldskriminalitet, herunder manddrab
  - Narkotikakriminalitet,
  - Sædelighedskriminalitet
  - Røveri
  - Tyveri
  - Anden berigelseskriminalitet
  - Færdselslov
  - Anden kriminalitet
- Straffens længde. Idømt ubetinget strafflængde grupperet i 7 intervaller
- Straffens art, grupperet som følger:
  - Ubetinget dom (afsonet i fængsel, herunder §78 anbragte)
  - Ubetinget dom (afsonet i hjemmet med fodlænke)
  - Betinget dom med tilsyn og eventuelle særvilkår
  - Betinget dom med tilsyn og vilkår om behandling
  - Samfundstjenestedom
  - Behandlingsdom med vilkår om tilsyn (strfl. §§68-69)
- Tidligere indsat grupperet som følger:
  - Har tidligere været indsat indenfor de sidste fem år fra løsladelsen/tilsynets etablering i et fuldbyrdelsesforløb, der gik forud fra det forløb, som pågældende aktuelt er løsladt fra.
  - Har ikke tidligere været indsat til straffuldbyrdelse de sidste fem år fra løsladelsen/tilsynets etablering
- Løsladelsesart, hvilket angiver om gruppen af løsladte er løsladt efter endt straf eller på prøve. Der anvendes følgende kriterier:
  - Løsladt ved endt straf pga. straffens korthed / kombinationsdom.<sup>1</sup>
  - Løsladt ved endt straf fordi løsladelse på prøve blev afslået.<sup>1</sup>
  - Løsladt på prøve i henhold til straffelovens §38, stk. 1
  - Løsladt på prøve i henhold til straffelovens §38, stk. 2
  - Løsladt på prøve i henhold til straffelovens §38, stk. 2 med udvisningsbeslutning
  - Løsladt på prøve i henhold til straffelovens §40a (noget-for-noget)
- Institutionstype. Løsladt fra lukket fængsel, åbent fængsel, arresthus eller pension

---

<sup>1</sup> Statistikken for 2012 er omlagt, hvorved gruppen af kombinationsdømte indeholdt i gruppen af kortidsstraffede. Tidligere indgik kombinationsdømte med straffe på 3 mdr. og derover i gruppen af løsladte, der fik afslag på prøveløsladelse. Omlægningen er foretaget for løsladelsesårene 2009 og 2010. Data fra før 2009 er ikke tilgængelige for grupperne.

### **1.2.2 Recidivkriterium**

Recidiv defineres som tilbagefald til ny ubetinget dom eller ny betinget dom med tilsyn, herunder samfundstjenestedom. Den nye dom defineres som den første dom i observationsperioden efter løsladelse fra fængsel eller påbegyndelse af en tilsynsforanstaltning, dvs. datoen for modtagelse af dommen i Kriminalforsorgen.

Recidivperioden regnes fra det tidspunkt hvor klienten løslades eller påbegynder tilsynet og den maksimale individuelle opfølgingsperiode er to år.

### **1.2.3 Oplysninger om recidivpopulationen**

For recidivister, dvs. for den del af grundpopulationen, der opfylder recidivkriteriet er følgende oplyst om recidivet:

- Recidivkriminalitet, som er grupperet i samme 8 grupper som anvendt for hele grundpopulationen
- Recidivstraffens længde. Idømt ubetinget strafflængde grupperet i 7 intervaller
- Recidivdommens art, grupperet som følger:
  - o Ubetinget dom
  - o Betinget dom med tilsyn og eventuelle særvilkår
  - o Betinget dom med tilsyn og vilkår om behandling
  - o Samfundstjenestedom
  - o Behandlingsdom med vilkår om tilsyn

### **1.3 Variable definitioner af recidiv og opfølgingsperioder**

Der findes ingen fastlagt konvention, der anbefaler, hvor lang en observationsperiode et eventuelt recidiv skal falde inden for.

Kriminalforsorgen har i de årlige statistiske redegørelser anvendt en 2-årig observationsperiode målt fra dato for løsladelse for ubetinget dømte og dato for dom for betinget dømte, herunder samfundstjenestedomte. Med en 2-årig observationsperiode er der taget hensyn til at målingen skal afspejle et aktuelt recidivniveau samt at målingen sker i perioden umiddelbart efter løsladelsen / tilsynsforanstaltningen. Jo længere en observationsperiode er, desto vanskeligere bliver det at pege på årsagssammenhænge mellem indsats og resultat. Tidligere undersøgelser viser endvidere, at tilbagefald hyppigst sker i det første år efter løsladelsen, hvorefter tilbagefaldskurven flader ud.

En toårig observationsperiode anvendes ligeledes i en fællesnordisk recidivstatistik publiceret i maj 2010 (Graunbøl et. al): ”Retur – en nordisk undersøgelse af recidiv blandt klienter i Kriminalforsorgen”).

#### **1.4 Recidiv til ubetinget fængsel eller til betinget dom med tilsynsforanstaltning**

Recidivkriteriet i den nye recidivstatistik er tilbagefald til kriminalitet, der medfører ny ubetinget dom, betinget dom med vilkår om tilsyn af Kriminalforsorgen, herunder samfundstjeneste. Dermed inddrages ikke sanktioner og domsafgørelser, som bødestrafte, tiltalefrafald og betingede domme *uden* vilkår om tilsyn af Kriminalforsorgen. Det datamæssige grundlag for den nye recidivstatik er baseret på registreroplysninger i Kriminalforsorgens klientsystem, som alene indeholder oplysninger om de retlige afgørelser, der medfører at hele eller dele af straffen skal fuldbyrdes i Kriminalforsorgens regi.

Et andet væsentligt recidivkriterium er, at det er endelig dom, der er afgørende for recidiv og ikke gerningsdato for ny kriminalitet. Det vil altså sige, at der er tale om recidiv, når der foreligger en ubetinget dom, der medfører ubetinget straf eller betinget straf med tilsynsforanstaltning indenfor den 2-årige opfølgingsperiode.

#### **1.5 Recidiv som effektmål**

Recidivstatistik er ikke et effektmål, men fungerer alene som et mål for, hvor mange personer der recidiverer til en bestemt sanktions- og kriminalitetstype. For at anvende recidiv som effektmål kræves en langt mere stringent videnskabelig tilgang, med inddragelse og tolkning af oplysninger omkring de indsattes socioøkonomiske og sociale baggrunde, afsoningsforløbet i de enkelte institutioner og diverse kriminogene faktorer.

Recidivstatistik kan i et vist omfang belyse recidivisternes kriminelle belastning, køn, alder og recidivkriminalitetens art og alvorlighed. I den statistiske fremstilling er det f.eks. i nogle tilfælde angivet, hvorvidt recidivisten har tidligere indsættelsesforløb bag sig eller ej og de enkelte tabeller er i vidt omfang grupperet i forhold til alder og køn. Den statistiske fremstilling er dog deskriptiv i udgangspunktet. Det er derfor vigtigt at understrege, at recidivstatistikken ikke kan sige noget væsentligt om indsatsen, der ligger forud for recidivet, altså straffuldbyrdelsesforløbet og dets effekt på recidivet, men først og fremmest er en deskriptiv indikator for andelen, der recidiverer, og hvilken kriminalitet og sanktion, der recidiveres til.

#### **1.6 Recidivdefinition**

Recidiv defineres, som det tidligere er nævnt, som tilbagefald til ny ubetinget dom eller ny betinget dom med tilsyn, herunder samfundstjenestedom. Den nye dom defineres som den første dom i observationsperioden efter løsladelse fra udstået fængselsstraf eller påbegyndelse af en tilsynsforanstaltning.

Recidivperioden regnes fra det tidspunkt, hvor klienten løslades eller påbegynder tilsynet og den maksimale individuelle opfølgingsperiode er to år.

## **2. Kriminalforsorgens recidivstatistik 2012**

Kriminalforsorgens recidivstatistik 2012 indeholder statistiske oplysninger om tilbagefald til ny kriminalitet for fængselsdømte og forvaringsdømte, der blev løsladt i 2006, 2007, 2008, 2009 og 2010. Endvidere indeholder statistikken oplysninger om tilbagefald til ny kriminalitet for betinget dømte med vilkår om tilsyn af Kriminalforsorgen, samfundstjenestedømte samt behandlingsdømte med tilsynsvilkår, der tilgik Kriminalforsorgen i 2006, 2007, 2008, 2009 og 2010.

### **2.1 Grundpopulationen**

Recidivstatistikens grundpopulation fremgår af tabellerne 1 - 4.

Samlet set er antallet af personer i grundpopulationen faldet fra 17.548 i 2006 til 15.842 i 2010, jævnfør tabel 1. Den vigende tilgang af dømte i 2007 og 2008 antages at have sammenhæng med implementeringen af politi- og retsreformerne. Implementeringen medførte et vigende antal behandlede straffesager i såvel 2007 som i 2008. Den vigende tilgang af dømte er sket i alle klientgrupper, på nær gruppen af fængselsdømte, der har afsonet straf i eget hjem med fodlænke.

Det er vigtigt at forholde sig til de ændringer og forskydninger i grundpopulationen, som kan iagttages over tid, idet de i høj grad vil afspejles i udviklingen i recidivprocenterne.

Særlig fokus bør i denne forbindelse rettes mod de to grupper af fængselsdømte som har udstået deres straf i henholdsvis fængsler og i eget hjem med fodlænke. Som det fremgår af tabel 1 udgør fængselsdømte, der har afsonet deres straf i fængsel langt den største gruppe i grundpopulationen, omend gruppen er reduceret med 1/3 i perioden 2006-2010. Reduktionen skyldes hovedsageligt den udvidede adgang til at afsone fængselsstraf i eget hjem med fodlænke. Således er antallet i gruppen af fængselsdømte, der har afsonet hjemme med fodlænke, næsten femdoblet i perioden. Det skal om sidstnævnte gruppe bemærkes, at ordningen med fodlænkeafsoning er blevet udvidet i tre omgange i perioden 2006-2010. Målgruppen var frem til april 2006 personer dømt for færdselslovsforseelser. Fra og med april 2006, blev målgruppen udvidet, så unge under 25 år med en samlet straf på op til 3 måneder blev omfattet. Fra juli 2008 blev 25-års alderskriteriet ophævet, og målgruppen herefter blev udvidet til alle personer med en samlet ubetinget fængselsstraf på 3 måneder eller derunder – og fra juli 2010 straffe på op til 5 måneders fængsel.



*Tabel 1  
Grundpopulation fordelt efter retlig status, alder og køn*

	År	n	Køn		Alder							
			K	M	Under 18	18-20	21-25	26-30	31-40	41-50	51-60	Over 60
			%	%	%	%	%	%	%	%	%	%
1. Fængselsdømte, afsonet i fængsel, herunder §78 anbragte	2006	9689	5.0	95.0	1.0	9.4	18.7	17.1	28.8	17.6	6.0	1.5
	2007	7701	5.4	94.6	0.9	8.8	16.5	17.3	28.9	19.4	6.5	1.7
	2008	6636	5.2	94.8	1.0	9.3	17.7	17.2	28.8	18.4	6.0	1.6
	2009	6541	5.2	94.8	0.8	11.1	20.3	15.4	26.2	18.5	6.2	1.6
	2010	6716	4.5	95.5	1.1	10.2	20.8	15.7	25.6	18.8	6.1	1.8
2. Fængselsdømte, afsonet hjemme med fodlænke	2006	365	3.0	97.0	1.4	14.5	24.7	6.3	19.2	23.0	8.5	2.5
	2007	1005	3.7	96.3	2.6	19.3	30.4	7.7	14.1	15.8	7.6	2.5
	2008	1036	4.4	95.6	0.9	15.9	32.7	7.0	15.3	17.3	7.9	3.0
	2009	1508	5.6	94.4	0.7	11.5	20.8	12.6	24.3	19.4	7.7	3.0
	2010	1742	5.6	94.4	0.6	10.8	21.9	13.7	22.4	18.7	9.5	2.4
3. Betinget dømte med vilkår om tilsyn	2006	1733	18.5	81.5	7.6	30.8	16.3	12.4	19.2	10.3	2.7	0.8
	2007	1474	18.7	81.3	7.5	31.9	17.9	10.8	16.5	10.7	3.7	1.0
	2008	1568	17.3	82.7	6.4	32.7	16.3	9.9	17.4	11.7	4.0	1.7
	2009	1691	17.5	82.5	5.8	32.4	17.4	9.2	16.4	13.2	4.4	1.1
	2010	2016	16.6	83.4	6.7	28.9	18.2	10.4	18.4	11.6	4.4	1.4
4. Betinget dømte med vilkår om tilsyn og behandling	2006	883	14.0	86.0	.	0.5	4.2	5.9	23.8	34.2	22.7	8.8
	2007	675	16.9	83.1	.	1.2	3.7	6.1	23.1	31.3	25.9	8.7
	2008	644	16.9	83.1	.	0.8	3.9	5.0	22.2	33.4	25.0	9.8
	2009	616	16.2	83.8	.	1.5	4.4	6.5	21.4	35.7	22.2	8.3
	2010	668	15.6	84.4	.	0.7	5.7	5.5	19.5	32.6	25.6	10.3
5. Samfundstjenestedomte	2006	4123	10.6	89.4	4.3	15.3	16.5	12.0	21.7	18.6	8.7	3.0
	2007	3208	11.0	89.0	4.5	17.5	17.0	12.0	20.6	15.9	9.0	3.6
	2008	3545	11.2	88.8	3.8	15.7	17.8	12.0	20.3	17.9	8.9	3.7
	2009	3672	10.3	89.7	4.4	16.7	18.8	10.8	20.5	17.6	7.5	3.8
	2010	3873	9.8	90.2	3.3	15.0	18.8	12.1	20.0	18.6	8.5	3.7
6. Behandlingsdømte i tilsyn (strafl. §§68-69)	2006	755	16.3	83.7	1.6	7.8	14.8	15.6	26.9	22.1	8.9	2.3
	2007	734	16.2	83.8	1.9	8.9	12.7	12.4	30.1	21.1	9.4	3.5
	2008	720	13.6	86.4	1.3	9.7	11.9	17.8	28.5	21.3	6.8	2.8
	2009	668	16.5	83.5	1.0	7.3	16.0	14.8	28.0	21.3	7.8	3.7
	2010	827	17.2	82.8	1.6	7.0	16.8	14.0	26.4	22.7	8.5	3.0
I alt		77032	8.8	91.2	2.3	13.4	17.9	13.8	24.1	18.4	7.5	2.5

Godt 9 ud af 10 i grundpopulationen er mænd, mens de mindste aldersgrupper udgøres af de helt unge (under 18 år) samt de ældre (over 60 år).

*Tabel 2.*

*Grundpopulation fordelt efter idømt hovedkriminalitet*

	n	Hovedkriminalitet ved indsættelse / tilsynsetablering							
		Vold	Narko	Tyveri	Røveri	Sædelig hed	Økono- misk	Færdsel	Andet
		%	%	%	%	%	%	%	%
År									
2006	17548	26.4	8.9	16.0	3.3	2.0	4.8	25.2	13.4
2007	14797	28.6	9.6	13.9	3.3	1.8	3.9	25.7	13.1
2008	14149	29.2	9.2	12.5	3.8	1.9	3.8	26.5	13.0
2009	14696	28.6	7.8	13.3	4.2	2.0	3.5	26.8	14.0
2010	15842	26.5	8.2	14.5	3.7	1.7	3.8	26.4	15.0

Hovedparten er dømt for overtrædelser af vold, færdselskriminalitet eller tyveri. Der kan dog inden for de enkelte retlige grupper konstateres markante afvigelser fra dette generelle billede.

Fængselsdømte, der har afsonet i fodlænke, er hovedsagelig dømt for færdselslovskriminalitet eller for vold. Fire ud af 10 i gruppen af behandlingsdømte har begået voldskriminalitet. Betinget dømte med vilkår om tilsyn og behandling er næsten alle dømt for overtrædelser af færdselslovgivningen.

Tabel 2.1

Grundpopulation fordelt på retlig gruppe og idømt hovedkriminalitet

		n	Hovedkriminalitet ved indsættelse / tilsynsetablering							
			Vold	Narko	Tyveri	Røveri	Sædelig hed	Økono- misk	Færdsel	Andet
			%	%	%	%	%	%	%	%
1. Fængselsdømte, afsonet i fængsel, herunder §78 anbragte	År									
	2006	9689	31.2	11.8	17.9	4.5	2.7	3.5	14.7	13.7
	2007	7701	32.3	13.5	15.9	4.4	2.5	3.6	15.3	12.5
	2008	6636	33.1	13.7	15.2	5.5	2.8	3.1	13.8	12.8
	2009	6541	29.2	11.7	16.2	6.1	3.2	2.6	15.7	15.3
	2010	6716	27.1	12.2	16.7	6.5	2.9	2.3	16.1	16.2
2. Fængselsdømte, afsonet hjemme med fodlænke	2006	365	26.3	2.5	3.0	0.3	.	0.5	55.6	11.8
	2007	1005	34.3	2.4	4.0	0.7	0.2	0.5	46.5	11.4
	2008	1036	37.4	2.5	3.7	0.2	.	0.4	45.5	10.4
	2009	1508	47.7	2.5	5.9	0.9	0.1	1.5	32.8	8.7
	2010	1742	44.7	3.8	7.6	0.8	0.5	1.9	30.8	10.0
3. Betinget dømte med vilkår om tilsyn	2006	1733	21.8	10.0	35.3	3.2	1.3	8.3	3.3	16.8
	2007	1474	23.9	9.8	31.3	4.1	1.5	5.8	4.1	19.5
	2008	1568	25.1	10.7	26.5	4.8	1.3	5.5	5.1	21.0
	2009	1691	26.1	9.1	26.3	5.9	1.6	4.9	5.9	20.2
	2010	2016	22.2	10.5	29.9	3.4	1.0	5.6	6.0	21.4
4. Betinget dømte med vilkår om tilsyn og behandling	2006	883	.	.	0.1	.	2.2	.	96.5	1.2
	2007	675	0.3	.	0.1	.	3.0	.	95.7	0.9
	2008	644	0.3	.	0.3	.	2.8	.	95.8	0.8
	2009	616	0.2	.	.	.	3.1	0.2	95.8	0.8
	2010	668	0.6	.	0.6	.	2.5	0.1	95.2	0.9
5. Samfundstjenestedomte	2006	4123	20.2	5.0	9.6	1.1	0.5	8.2	45.3	10.0
	2007	3208	23.5	5.9	7.7	1.2	0.4	6.0	44.8	10.5
	2008	3545	24.5	4.5	6.9	1.0	0.5	6.3	46.7	9.6
	2009	3672	23.6	4.1	8.2	1.5	0.3	5.9	46.5	9.9
	2010	3873	20.8	4.2	9.3	1.1	0.5	7.0	46.3	10.6
6. Behandlingsdømte i tilsyn (strafll. §§68-69)	År									
	2006	755	39.1	3.6	8.3	5.0	4.2	3.3	1.9	34.6
	2007	734	40.6	3.3	10.2	6.7	2.9	3.3	1.5	31.6
	2008	720	40.4	5.1	8.8	7.6	4.0	3.1	1.9	29.0
	2009	668	39.5	5.4	8.5	7.5	2.8	2.7	1.8	31.7
	2010	827	42.1	5.3	8.2	4.1	2.2	3.3	2.1	32.8

Tabel 3.

Grundpopulation (2010) fordelt på retlig gruppe og tidligere afsoningsforløb inden for 5 år

	Tidligere indsat til afsoning	
	Ja	Nej
	%	%
1. Fængselsdømte, afsonet i fængsel, herunder §78 anbragte	39.0	61.0
2. Fængselsdømte, afsonet hjemme med fodlænke	22.9	77.1
3. Betinget dømte med vilkår om tilsyn	15.6	84.4
4. Betinget dømte med vilkår om tilsyn og behandling	8.5	91.5
5. Samfundstjenestedømte	10.4	89.6
6. Behandlingsdømte i tilsyn (strafl. §§68-69)	7.8	92.2
I alt	25.5	74.5

Samlet set har hver fjerde i grundpopulationen indenfor 5 år forud for løsladelse eller tilsynsdom været indsat til afsoning af en ubetinget straf. For den del af grundpopulationen, der er løsladt efter afsoning af straf i fængsel, har 39 % tidligere afsonet en ubetinget straf, mens 23 % af de fængselsdømte, der afsonede i fodlænke tidligere har været indsat til afsoning.

Tabel 4.

Grundpopulation fordelt på retlig gruppe og idømt ubetinget strafflængde

	År	n	Idømt strafflængde					
			0-3	4-7	8-11	12-17	18-23	24-->
			%	%	%	%	%	%
1. Fængselsdømte, afsonet i fængsel, herunder §78 anbragte	2006	9689	61.1	16.4	6.9	5.5	3.0	7.1
	2007	7701	54.5	19.1	8.2	6.1	3.6	8.5
	2008	6636	50.5	20.4	9.0	6.5	3.7	9.9
	2009	6541	48.9	21.3	8.8	8.0	4.3	8.7
	2010	6716	51.0	19.0	7.9	8.0	5.3	8.8
	2006-2010							
2. Fængselsdømte, afsonet hjemme med fodlænke	2006	365	100.0	.	.	.	.	.
	2007	1005	100.0	.	.	.	.	.
	2008	1036	100.0	.	.	.	.	.
	2009	1508	99.5	0.5	.	.	.	.
	2010	1742	99.6	0.4	.	.	.	.

Andelen af korttidsstraffede (0-3 måneder), der har afsonet deres straf i fængsel er faldet fra at udgøre knap 2/3 i 2006 til 1/2 siden 2008. Det skyldes at stadig flere har mulighed for at afsoner korte straffe i hjemmet påført en fodlænke.

### 3. Recidiv

I det følgende redegøres for hovedresultaterne i recidivstatistikken. Der henvises i hvert enkelt underafsnit til en eller flere bilagstabeller som læseren opfordres til at frekventere med henblik på at få et mere detaljeret billede af recidivet. Der kommenteres hovedsageligt på recidivet i den nyeste grundpopulation af løsladte og tilsynsklienter, dvs. populationen fra 2010.

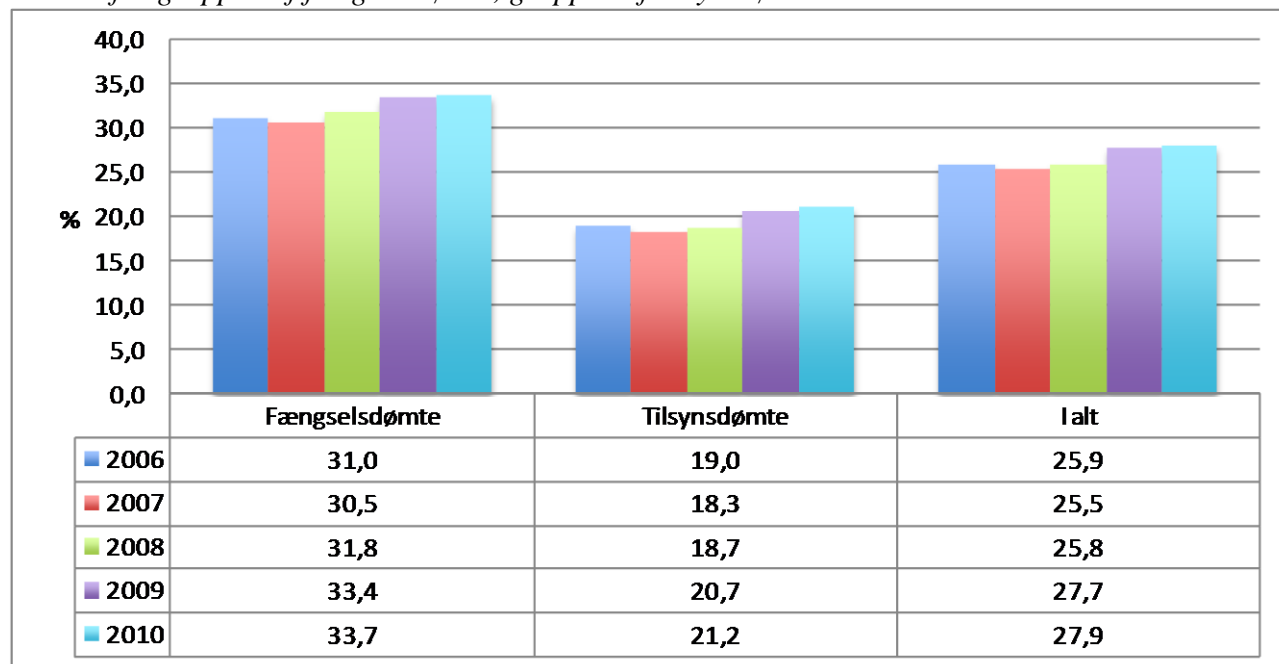
#### 3.1 Samlet recidiv

Inden for den 2-årige observationsperiode modtog 27,9 % af personerne i grundpopulationen for 2010 en ny dom, der medførte, at de på ny blev indsat til afsoning eller blev tilsynsklienter i Kriminalforsorgen. Det er en marginal stigning på 0,2 procentpoint i forhold til 2009.

Mens ca. 1/3 af de fængselsdømte recidiverede i 2010, så var recidivet for tilsynsdømte noget lavere. I denne gruppe recidiverede ca. 1/5 af de dømte i 2010, jævnfør figur 1.

Figur 1

Recidiv for gruppen af fængselsdømte, gruppen af tilsynsdømte samt det samlede recidiv.



Se endvidere bilagstabel 1

I gruppen af fængselsdømte indgår alle fængsels- og forvaringsdømte, der er løsladt/prøveløsladt/prøveudskrevet efter udståelse af straf

- i fængsel (statsfængsel, arresthus, pension),
- i behandlingsbestemt afsoning i medfør af Straffuldbyrddelseslovens § 78, eller
- i intensiv overvågning, dvs. i hjemmet ved anvendelse af fodlænke.

Recidiv for tilsynsklienter er målt fra tidspunktet for tilsynets etablering og to år frem. Tilsynsperioden er forskellig fra person til person og kan også afhænge af straffens art. Den hyppigst forekommende periode i tilsyn er 1 år, men kan variere fra ½ år og op til mere end 2 år. I

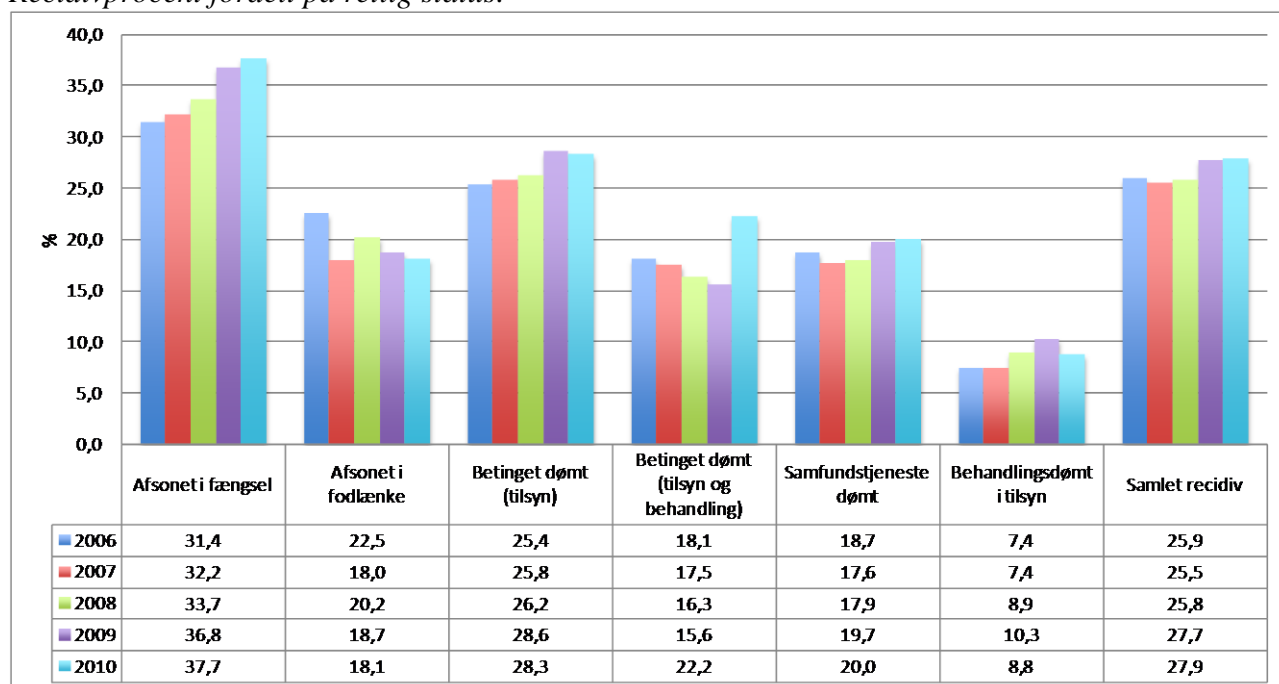
modsatning til de fleste af de løsladte, er tilsynsklienterne således under løbende tilsyn af Kriminalforsorgen i hele eller dele af observationsperioden.

### 3.2 Recidiv fordelt på retlig status

Størst var recidivet i gruppen af fængselsdømte, der var løsladt efter at have afsonet deres straf i fængsel, hvor 37,7 % af grundpopulationen fra 2010 recidiverede, og lavest var recidivet for gruppen behandlingsdømte i tilsyn med et recidiv på 8,8 %.

Figur 2.

Recidivprocent fordelt på retlig status.



Se endvidere bilagstabel 2

Næsthøjest var recidivet for gruppen af betinget dømte med vilkår om tilsyn, 28,3 % (grundpopulation 2010), mens det for fængselsdømte, der afsonede hjemme med fodlænke var på 18,1 % (grundpopulation 2010), hvilket er det næstlaveste recidiv.

Gruppen betinget dømte med vilkår om tilsyn og behandling havde et recidiv på 22,2 % (grundpopulation 2010). Denne gruppe består altovervejende af personer, der var dømt for overtrædelser af færdselsloven, og som havde et behandlingsbehov for deres alkoholmisbrug.

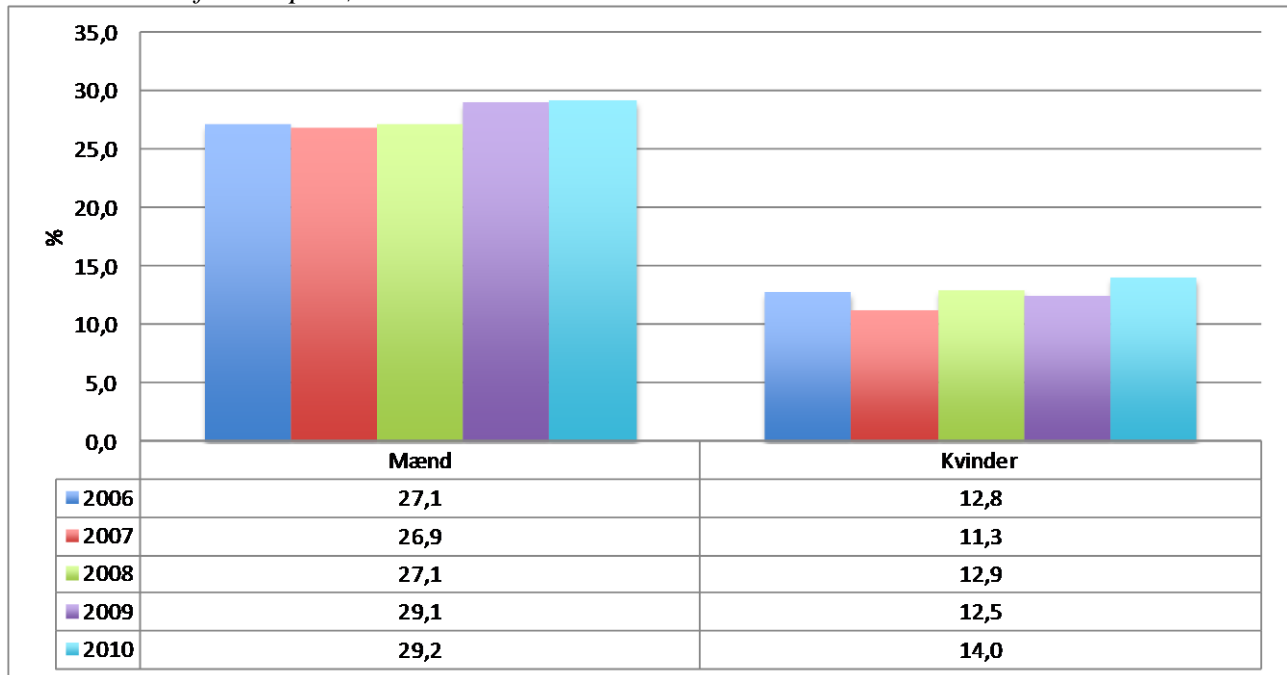
Endelig kan det konstateres, at gruppen af samfundstjenestestedømte, havde et recidiv på 20,0 % (grundpopulation 2010). Knap halvdelen af de samfundstjenestestedømte er dømt for overtrædelse af færdselsloven

### 3.3 Recidiv og køn

Mænd recidiverer mere end dobbelt så hyppigt som kvinder. Mens 29 % af mændene recidiverede, så gjaldt det kun for 14 % af kvinderne (grundpopulation 2010).

Figur 3.

Samlet recidiv fordelt på køn.



Se endvidere bilagstabel 3

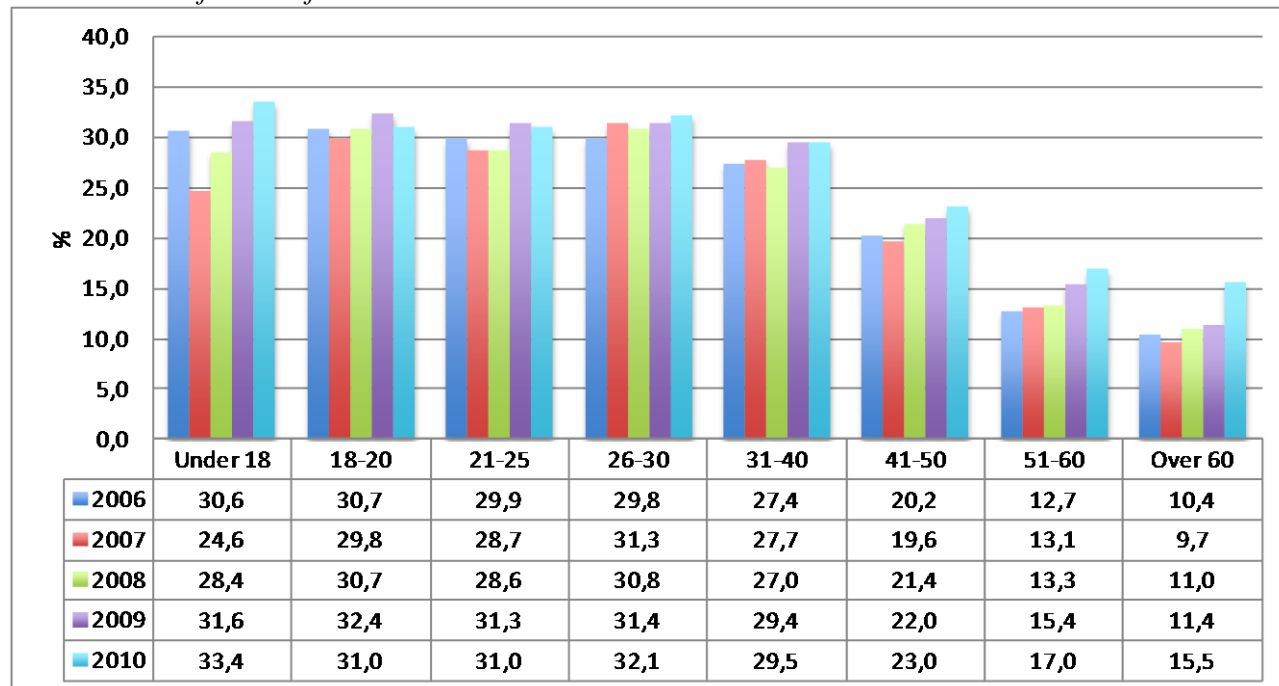


### 3.4 Recidiv og alder

Generelt mindskes det samlede recidiv jo ældre de dømte er. Fra 33 % for gruppen under 18 år til 16 % for gruppen på over 60 år (grundpopulation 2010).

Figur 4.

Samlet recidiv fordelt efter alder.



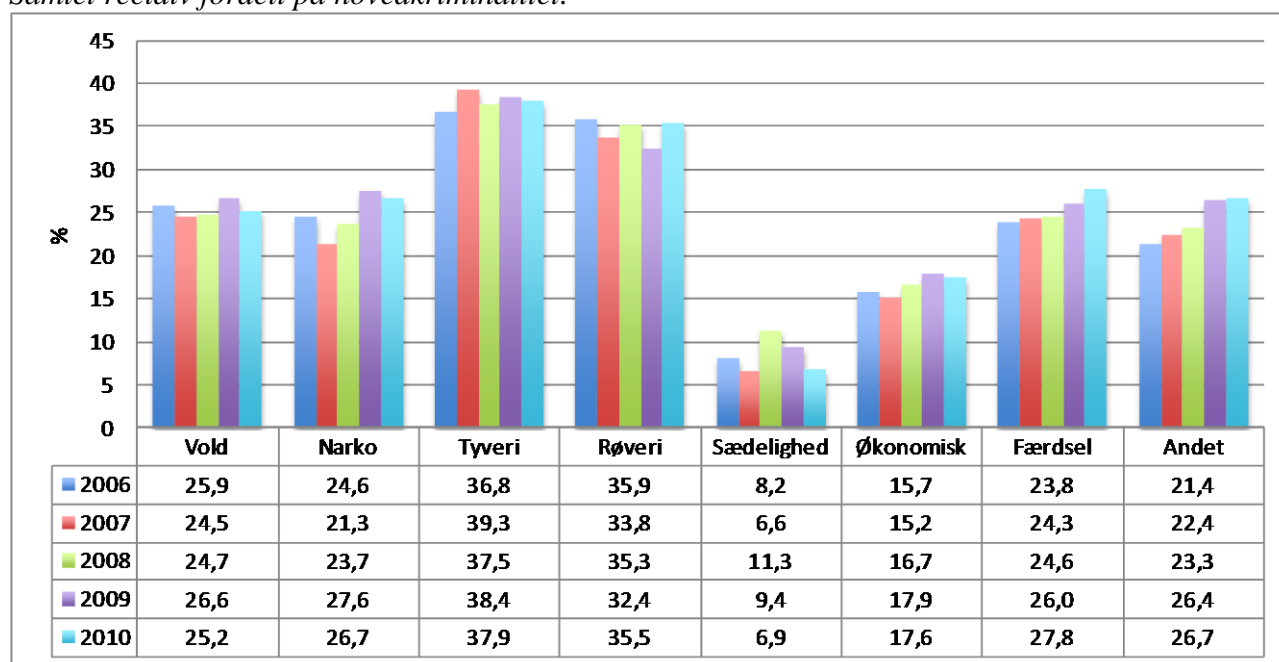
Se endvidere bilagstabel 4

### 3.5 Recidiv og hovedkriminalitet

Set i relation til kriminalitet findes det største recidiv blandt tyveri og røveridømte med henholdsvis 38 % og 36 % (grundpopulation 2010). Omvendt var recidivet lavt for gruppen af sædelighedsdømte, der havde et recidiv på 7 %, mens volds-, narkotika- og færdselslovkriminelle havde et recidiv på mellem 25 % og 28 % (grundpopulation 2010).

Figur 5

Samlet recidiv fordelt på hovedkriminalitet.



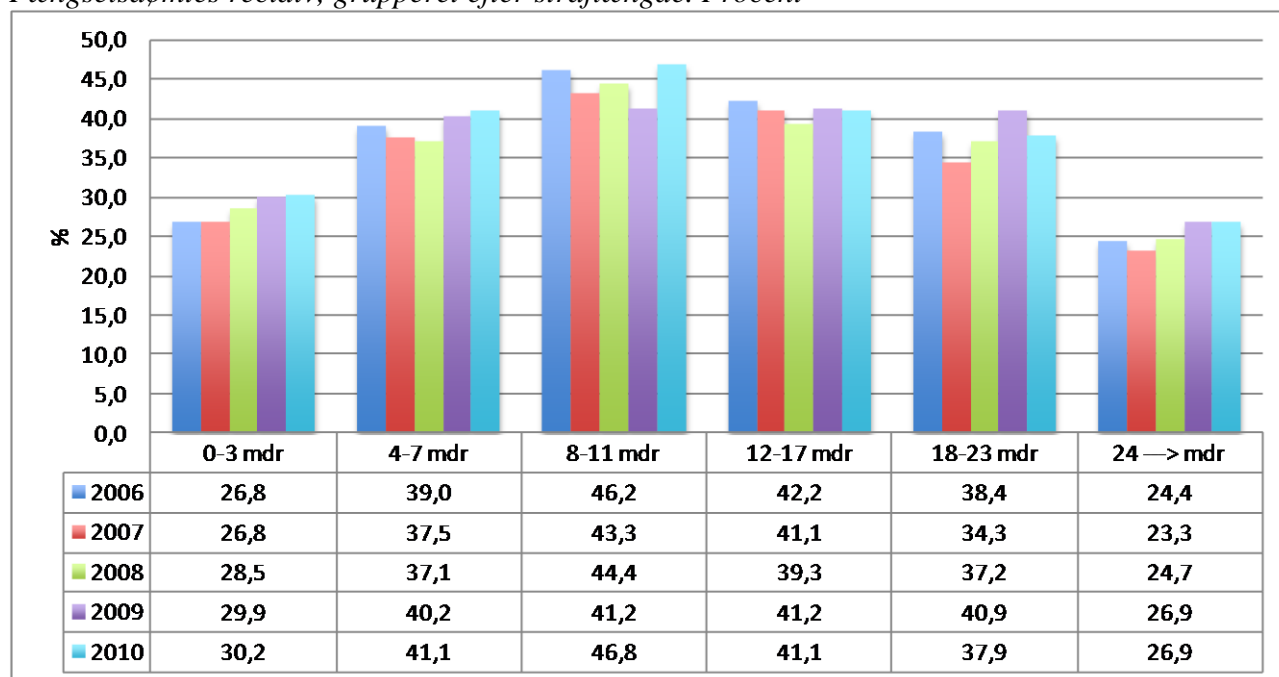
Se endvidere bilagstabel 5

### 3.6 Straflængde

Recidivet er lavest for fængselsdømte med helt korte straffe og for fængselsdømte med lange straffe. For gruppen af dømte med straffe på op til 3 måneder var recidivet 30 %, mens det for gruppen af dømte med straffe på 2 år og derover var 27 % (grundpopulation 2010). Recidivet i de øvrige straffelængdegrupper ligger på mellem 38 % og 47 % (grundpopulation 2010).

Figur 6

Fængselsdømtes recidiv, grupperet efter straffelængde. Procent



Se endvidere bilagstabel 6

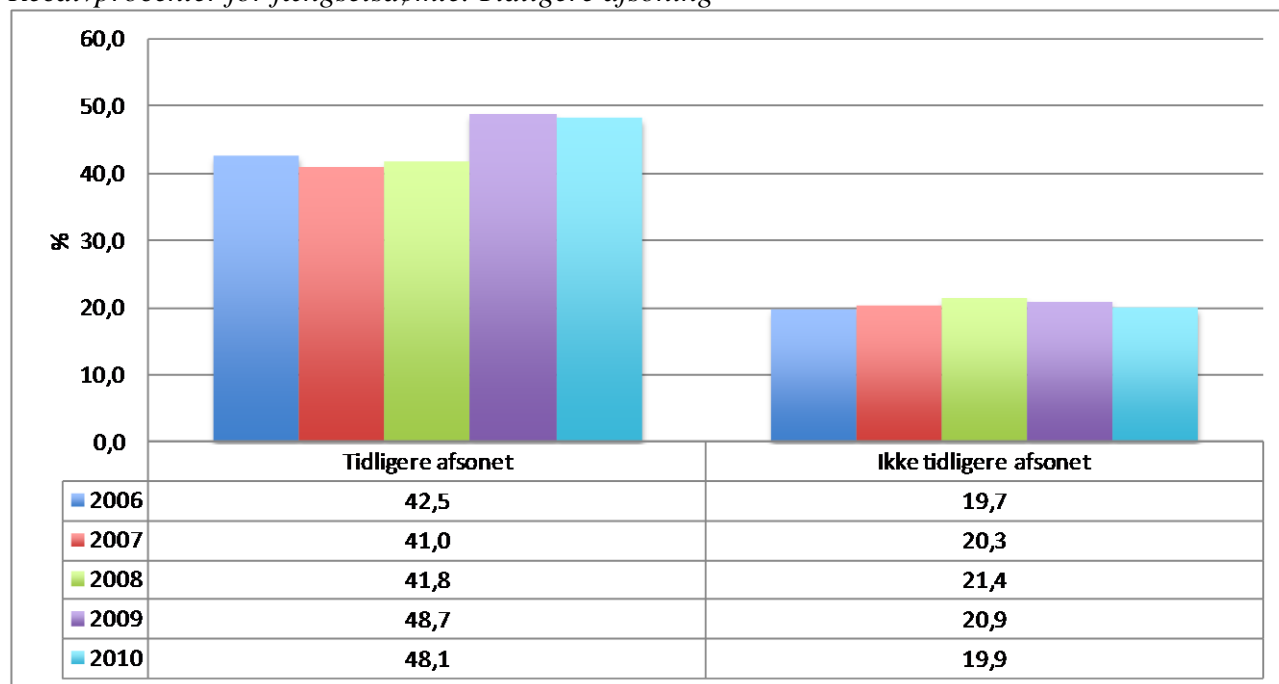
### 3.7 Tidligere indsat til fuldbyrdelse af frihedsstraf

Figur 7 viser andelen, der recidiverer, fordelt efter om de dømte tidligere har været indsat i forbindelse med fuldbyrdelse af en frihedsstraf. Med ”tidligere indsat” menes, at personen inden for en periode på 5 år forud løsladelsestidspunktet i andet indsættelsesforløb har fuldbyrdet frihedsstraf i Kriminalforsorgens institutioner eller i hjemmet med fodlænke.

Som det fremgår af figuren er andelen, der recidiverer, mere end dobbelt så stor i gruppen af tidligere indsatte. I denne gruppe recidiverer næsten halvdelen (48 %), men recidivandelen i gruppen af ”førstegangsinnsatte er på 20 % (grundpopulation 2010).

Figur 7

Recidivprocenter for fængselsdømte. Tidligere afsoning



Se endvidere bilagstabel 7

### 3.8 Løsladelsesmåde

I dette afsnit beskrives de fængselsdømtes recidiv fordelt efter hvornår de blev løsladt – ved endt straf eller på prøve.

Personer, der er løsladt ved endt straf er opdelt efter, om de pågældende har fået afslag på løsladelse på prøve eller om de pågældende ikke opfyldte de tidsmæssige betingelser mht. straffens længde for at kunne opnå prøveløsladelse, dvs. korttidsdømte samt dømte med kombinationsdomme. (figur 8.1). Denne inddeling har ikke kunnet foretages før 2009.

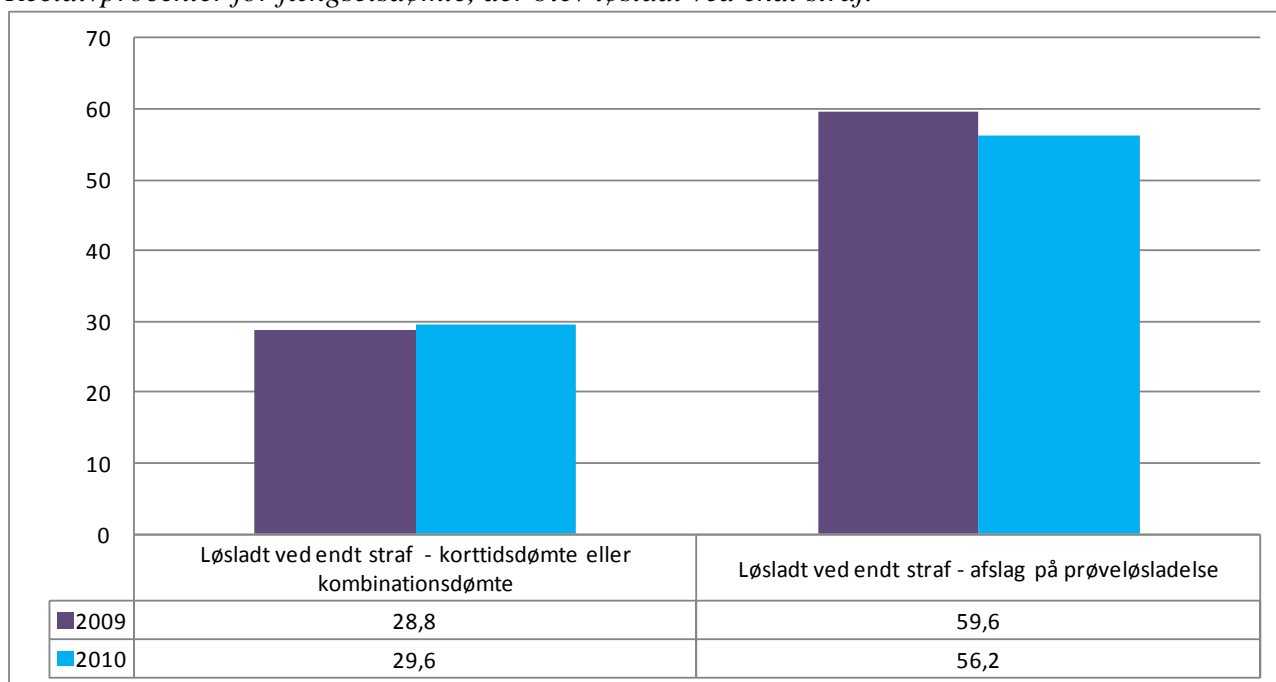
Personer, der er løsladt på prøve er opdelt i fire grupper (figur 8.2):

- Løsladt på prøve i henhold til Straffelovens § 38, stk. 1, hvilket vil sige, at de pågældende er løsladt ved tidspunktet for 2/3 straftid eller efter 2/3 straftid men før endt straf.
- Løsladt på prøve i henhold til Straffelovens §38, stk. 2, hvilket vil sige, at de pågældende er løsladt ved ½ straftid eller mellem ½ straftid og 2/3 straftid.
- Løsladt på prøve i henhold til Straffelovens §38, stk. 2 med beslutning om udvisning, hvilket vil sige, at de pågældende er løsladt ved 7/12 straftid.
- Løsladt på prøve i henhold til Straffelovens §40a, hvilket vil sige, at de pågældende er løsladt mellem ½ straftid og 2/3 straftid med vilkår om samfundstjeneste og/eller vilkår om behandling.

Recidivet er størst i gruppen af løsladte, der blev nægtet prøveløsladelse, hvilket netop hovedsagligt sker med den begrundelse, at risikoen for recidiv skønnes at være stor. 56 % i gruppen recidiverede (grundpopulation 2010). For gruppen af dømte, der blev løsladt efter endt straf pga. straffens korthed eller fordi de var idømt en kombinationsdom, var recidivet på 29 % (grundpopulation 2010).

Figur 8.1

Recidivprocenter for fængselsdømte, der blev løsladt ved endt straf.



Note: Data fra tidligere år end 2009 forefindes ikke. Se endvidere noten på side 5

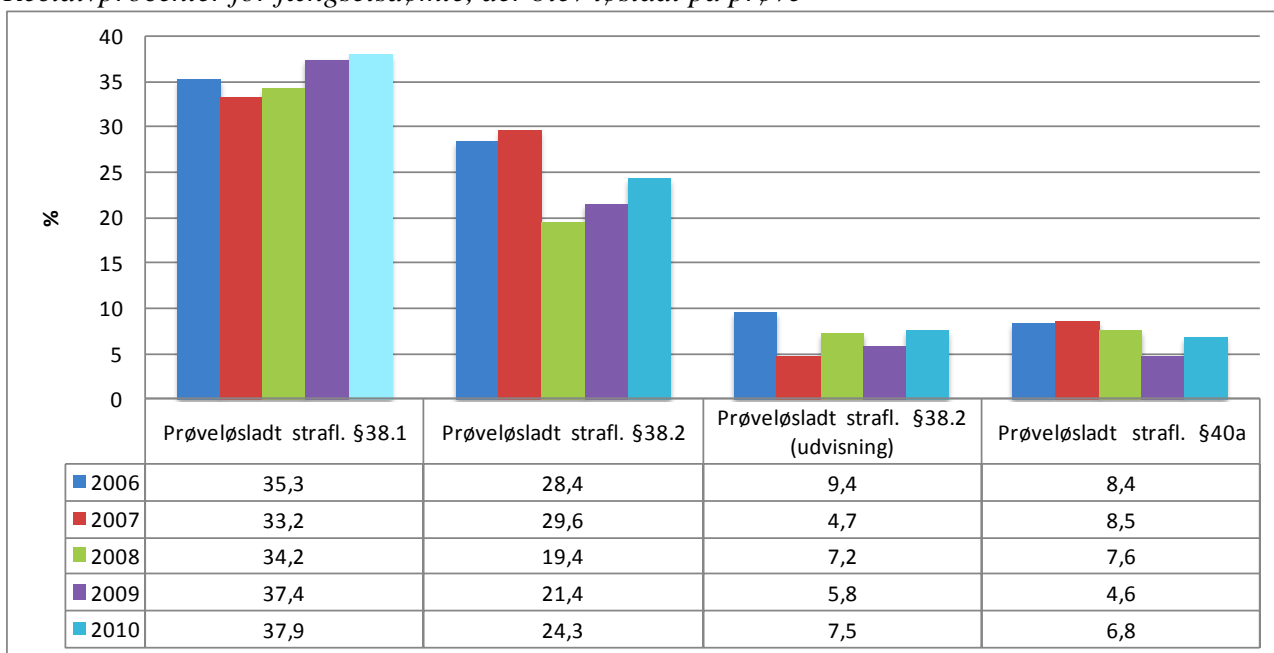
Laveste recidiv findes i gruppen af dømte der løslades ved ½ tid efter § 40a – den såkaldte ”noget for noget”- ordning. Her var recidivet på 6,8 % (grundpopulation 2010).

Et lavt recidiv har også gruppen af dømte, der prøveløslades mellem ½ og 2/3 tid, og som det ved dommen er besluttet at udvise af landet ved løsladelsen. Her var recidivet på 7,5 % (grundpopulation 2010).

Dømte, der blev prøveløsladt iht. § 38, stk. 1 (2/3-tid samt forskudt 2/3 tid) havde et recidiv på 37,9%, mens 24,3 % af de dømte, der blev løsladt på mellem ½ tid og 2/3 tid iht. § 38, stk. 2, recidiverede (grundpopulation 2010).

Figur 8.2

Recidivprocenter for fængselsdømte, der blev løsladt på prøve



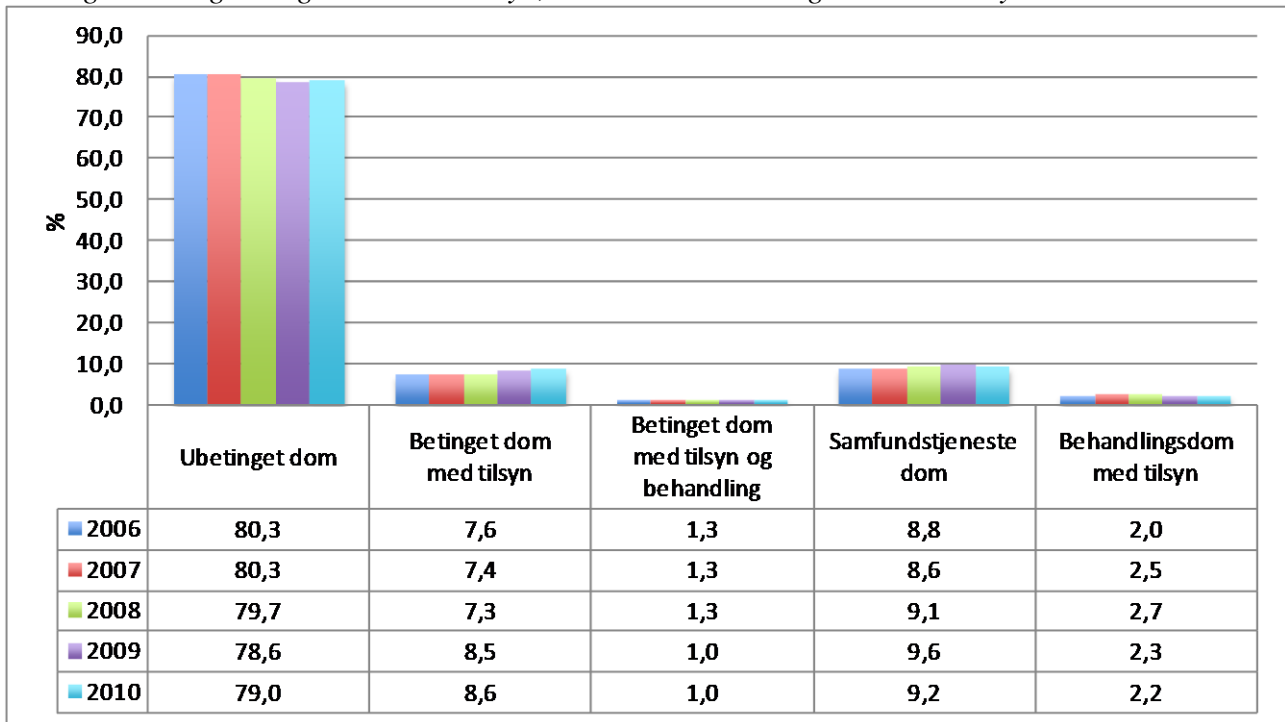
Se endvidere bilagstabel 8.

## 9 Recidivoplysninger i øvrigt

Som det fremgår af figur 9 idømmes 8 ud af 10 recidivister en ubetinget dom, mens de resterende idømmes en betinget dom med tilsyn, samfundstjeneste eller en behandlingsdom med tilsyn.

Figur 9

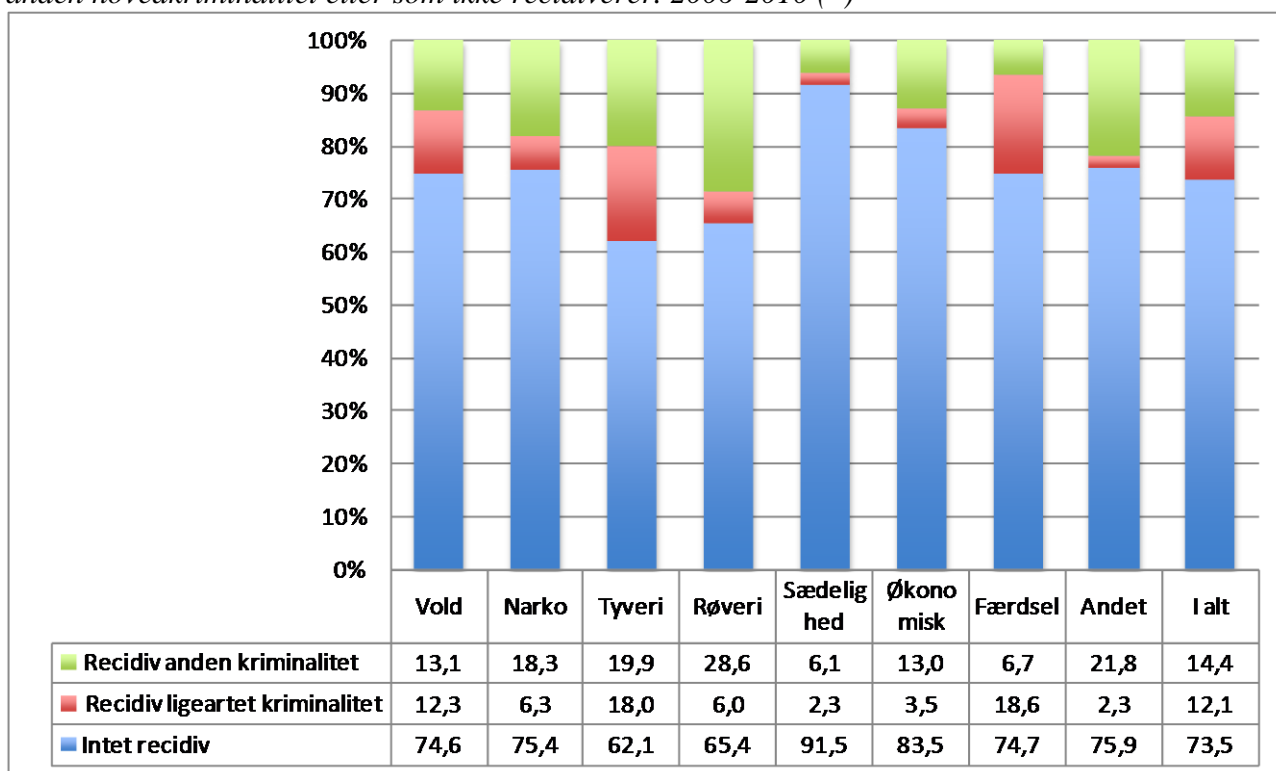
Recidivdom. Andel af den samlede population af recidivister, der er recidiveret til henholdsvis ubetinget dom og betinget dom med tilsyn, herunder behandlingsdom med tilsyn. 2006-2010



Figur 10 viser hvor stor en andel i grundpopulationen 2006-2010, der falder tilbage til samme type kriminalitet, til anden kriminalitet eller som slet ikke recidiverer. Samlet set recidiverer 12 % af alle tilbage til samme hovedkriminalitet igen, mens 14 % recidiverer til anden hovedkriminalitet. 74 % recidiverer slet ikke. Det fremgår endvidere, at sandsynligheden for, at recidivister igen bliver dømt for samme hovedkriminalitet er størst blandt dømte der har overtrådt færdselsloven samt blandt tyveridømte. Her recidiverer 19 % til samme kriminalitet. Omvendt er det få i gruppen af sædelighedskriminelle, der igen dømmes for sædelighedskriminalitet.

Figur 10

Andel af den samlede undersøgelsespopulation, der recidiverer til samme hovedkriminalitet, til anden hovedkriminalitet eller som ikke recidiverer. 2006-2010 (\*)



(\*) Tabeloverskriften er ændret i forhold til tidligere publiceret udgave. I den tidligere udgave var det i tabeloverskriften anført, at figuren kun vedrørte tal fra 2010.



I tabel 5 er der set nærmere på gruppen af *recidivister* i grundpopulationen 2006-2010. Af tabellen fremgår det, hvilken kriminalitet recidivister indenfor de enkelte kriminalitetsgrupper recidiverer til. Recidivister, der har været dømt for færdselslovskriminalitet vil oftest recidivere til samme kriminalitet. Det sker i tre ud af fire tilfælde. Næsten halvdelen af voldsdømte og tyveridømte recidivister vil recidivere til henholdsvis vold og tyveri, mens knap 1/3 af sædelighedsdømte recidivister dømmes for sædelighedskriminalitet som recidivkriminalitet.

*Tabel 5*

*Recidivkriminalitet versus tidligere kriminalitet. Andel af recidivister, der recidiverer til samme hovedkriminalitet eller til anden hovedkriminalitet. 2006-2010*

	Recidivkriminalitet								n
	Vold	Narko	Tyveri	Røveri	Sædelig hed	Økono- misk	Færdsel	Andet	
	%	%	%	%	%	%	%	%	
Tidligere kriminalitet									
Vold	48.7	6.9	12.8	4.0	0.7	1.3	12.5	13.2	5436
Narko	18.7	38.6	14.5	2.6	0.2	2.0	10.4	13.0	1658
Tyveri	18.0	6.2	47.5	4.4	0.2	2.8	9.1	11.8	4124
Røveri	27.5	7.1	26.0	17.4	0.4	1.6	5.8	14.2	973
Sædelighed	32.3	5.6	11.3	2.4	30.6	1.6	14.5	1.6	124
Økonomisk	14.9	3.3	28.4	3.5	0.6	21.0	15.7	12.5	510
Færdsel	9.7	2.9	5.5	0.6	0.3	1.0	73.6	6.4	5086
Andet	27.8	8.4	18.3	4.9	0.3	2.0	18.2	20.1	2547
I alt	25.8	8.4	19.8	3.8	0.6	2.2	27.3	12.0	20458

Af tabel 6 fremgår det, hvilken institutionstype fængselsdømte blev løsladt fra i perioden 2006-2010.

*Tabel 6*

*Recidiv versus ikke-recidiv for fængselsdømte fordelt efter type af løsladelsesinstitution. 2006-2010.*

	Recidiv		n
	Ja	Nej	
	%	%	
institution_nr			
Åbne fængsler	33.2	66.8	25578
Lukkede fængsler	52.6	47.4	2854
Arresthuse, herunder Københavns Fængsler	32.8	67.2	6878
Pensioner	22.0	78.0	1973
Afsonet i hjemmet med fodlænke	18.9	81.1	5656
I alt	32.1	67.9	42939

Fængselsdømte, der blev løsladt fra lukkede fængsler recidiverede hyppigst (53 %), mens fængselsdømte, der blev løsladt fra en udslusningspension eller havde afsonet i hjemmet med fodlænke havde det laveste recidiv, henholdsvis 22 % og 19%.

Det skal bemærkes, at der foretages en del overførsler af fængselsdømte mellem de forskellige institutionstyper. Det sker som regel som led i et udslusningsforløb eller som følge af disciplinære forhold. F.eks. vil nogle fængselsdømte, der løslades fra åbne fængsler have udstået en del af deres straf i lukkede fængsler og omvendt vil nogle fængselsdømte, der løslades fra lukkede fængsler, have udstået en del af deres straf i åbent regi. Fængselsdømte, der løslades fra pensionerne vil oftest have udstået hovedparten af deres straf i lukket eller åbent fængsel.

## 4. Bilagstabeller

Bilagsabel 1

Recidivprocent for henholdsvis fængselsdømte og tilsynsklienter

		Recidiv		n
		Ja	Nej	
		%	%	
Fængselsdømte	År			
	2006	31.0	69.0	10054
	2007	30.5	69.5	8706
	2008	31.8	68.2	7672
	2009	33.4	66.6	8049
	2010	33.7	66.3	8458
Tilsynsklienter	2006	19.0	81.0	7494
	2007	18.3	81.7	6091
	2008	18.7	81.3	6477
	2009	20.7	79.3	6647
	2010	21.2	78.8	7384
I alt	2006	25.9	74.1	17548
	2007	25.5	74.5	14797
	2008	25.8	74.2	14149
	2009	27.7	72.3	14696
	2010	27.9	72.1	15842

## Bilagstabel 2

## Recidivprocent fordelt efter retlig status

		Recidiv		n
		Ja	Nej	
		%	%	
1. Fængselsdømte, afsonet i fængsel, herunder §78 anbragte	År			
	2006	31.4	68.6	9689
	2007	32.2	67.8	7701
	2008	33.7	66.3	6636
	2009	36.8	63.2	6541
	2010	37.7	62.3	6716
2. Fængselsdømte, afsonet hjemme med fodlænke	2006	22.5	77.5	365
	2007	18.0	82.0	1005
	2008	20.2	79.8	1036
	2009	18.7	81.3	1508
	2010	18.1	81.9	1742
3. Betinget dømte med vilkår om tilsyn	2006	25.4	74.6	1733
	2007	25.8	74.2	1474
	2008	26.2	73.8	1568
	2009	28.6	71.4	1691
	2010	28.3	71.7	2016
4. Betinget dømte med vilkår om tilsyn og behandling	2006	18.1	81.9	883
	2007	17.5	82.5	675
	2008	16.3	83.7	644
	2009	15.6	84.4	616
	2010	22.2	77.8	668
5. Samfundstjenestedømte	2006	18.7	81.3	4123
	2007	17.6	82.4	3208
	2008	17.9	82.1	3545
	2009	19.7	80.3	3672
	2010	20.0	80.0	3873

(fortsættes næste side)

Bilagstabel 2, fortsat fra forrige side

Recidivprocent fordelt efter retlig status

		Recidiv		n
		Ja	Nej	
		%	%	
6. Behandlingsdømte i tilsyn (straf1. §§68-69)	År			
	2006	7.4	92.6	755
	2007	7.4	92.6	734
	2008	8.9	91.1	720
	2009	10.3	89.7	668
	2010	8.8	91.2	827
I alt	2006	25.9	74.1	17548
	2007	25.5	74.5	14797
	2008	25.8	74.2	14149
	2009	27.7	72.3	14696
	2010	27.9	72.1	15842

Bilagstabel 3

## Recidivprocent. Køn

		Recidiv				n
		Ja		Nej		
		Køn		Køn		
		K	M	K	M	
		%	%	%	%	
1. Fængselsdømte, afsonet i fængsel, herunder §78 anbragte	År					
	2006	18.8	32.0	81.3	68.0	9689
	2007	17.1	33.0	82.9	67.0	7701
	2008	19.7	34.4	80.3	65.6	6636
	2009	19.3	37.8	80.7	62.2	6541
	2010	23.2	38.4	76.8	61.6	6716
2. Fængselsdømte, afsonet hjemme med fodlænke	2006	18.2	22.6	81.8	77.4	365
	2007	8.1	18.4	91.9	81.6	1005
	2008	4.3	20.9	95.7	79.1	1036
	2009	6.0	19.5	94.0	80.5	1508
	2010	15.3	18.2	84.7	81.8	1742
3. Betinget dømte med vilkår om tilsyn	2006	15.6	27.6	84.4	72.4	1733
	2007	12.3	28.9	87.7	71.1	1474
	2008	14.0	28.8	86.0	71.2	1568
	2009	17.9	30.8	82.1	69.2	1691
	2010	17.6	30.4	82.4	69.6	2016
4. Betinget dømte med vilkår om tilsyn og behandling	2006	8.1	19.8	91.9	80.2	883
	2007	8.8	19.3	91.2	80.7	675
	2008	8.3	17.9	91.7	82.1	644
	2009	5.0	17.6	95.0	82.4	616
	2010	8.7	24.6	91.3	75.4	668
5. Samfundstjenestedomte	2006	8.0	19.9	92.0	80.1	4123
	2007	7.6	18.8	92.4	81.2	3208
	2008	10.8	18.8	89.2	81.2	3545
	2009	8.4	21.1	91.6	78.9	3672

(fortsættes næste side)

Bilagstabel 3, fortsat fra forrige side

Recidivprocent. Køn

		Recidiv				n
		Ja		Nej		
		Køn		Køn		
		K	M	K	M	
		%	%	%	%	
5. Samfundstjenestedomte	År					
	2010	8.7	21.3	91.3	78.7	3873
6. Behandlingsdømte i tilsyn (strafll. §§68-69)	2006	4.1	8.1	95.9	91.9	755
	2007	3.4	8.1	96.6	91.9	734
	2008	3.1	9.8	96.9	90.2	720
	2009	2.7	11.8	97.3	88.2	668
	2010	3.5	9.9	96.5	90.1	827
I alt	2006	12.8	27.1	87.2	72.9	17548
	2007	11.3	26.9	88.7	73.1	14797
	2008	12.9	27.1	87.1	72.9	14149
	2009	12.5	29.1	87.5	70.9	14696
	2010	14.0	29.2	86.0	70.8	15842

## Bilagstabel 4

## Recidivprocent. Alder

		Recidiv																n
		Ja								Nej								
		Under 18	18-20	21-25	26-30	31-40	41-50	51-60	Over 60	Under 18	18-20	21-25	26-30	31-40	41-50	51-60	Over 60	
		%	%	%	%	%	%	%	%	%	%	%	%	%	%	%	%	
1. Fængselsdømte, afsonet i fængsel, herunder §78 anbragte	År																	
	2006	48.0	38.8	35.3	34.6	31.9	25.5	14.7	12.1	52.0	61.2	64.7	65.4	68.1	74.5	85.3	87.9	9689
	2007	47.1	41.8	38.9	36.9	32.7	23.1	17.4	11.6	52.9	58.2	61.1	63.1	67.3	76.9	82.6	88.4	7701
	2008	42.0	44.0	37.9	36.6	32.9	29.0	18.1	14.6	58.0	56.0	62.1	63.4	67.1	71.0	81.9	85.4	6636
	2009	33.3	41.9	40.1	41.1	39.1	30.2	23.0	15.1	66.7	58.1	59.9	58.9	60.9	69.8	77.0	84.9	6541
	2010	50.0	42.6	41.2	41.4	38.4	31.8	24.3	28.6	50.0	57.4	58.8	58.6	61.6	68.2	75.7	71.4	6716
2. Fængselsdømte, afsonet hjemme med fodlænke	2006	40.0	17.0	18.9	30.4	27.1	22.6	25.8	11.1	60.0	83.0	81.1	69.6	72.9	77.4	74.2	88.9	365
	2007	19.2	14.4	15.0	31.2	28.2	18.2	9.2	8.0	80.8	85.6	85.0	68.8	71.8	81.8	90.8	92.0	1005
	2008	44.4	23.6	18.9	21.9	17.7	22.3	15.9	16.1	55.6	76.4	81.1	78.1	82.3	77.7	84.1	83.9	1036
	2009	45.5	19.1	18.2	15.8	21.0	20.1	11.2	17.8	54.5	80.9	81.8	84.2	79.0	79.9	88.8	82.2	1508
	2010	27.3	18.6	18.9	18.4	21.0	14.7	17.0	7.3	72.7	81.4	81.1	81.6	79.0	85.3	83.0	92.7	1742
3. Betinget dømte med vilkår om tilsyn	2006	30.5	28.5	25.9	29.3	22.9	14.5	14.9	21.4	69.5	71.5	74.1	70.7	77.1	85.5	85.1	78.6	1733
	2007	28.8	30.6	23.5	28.3	23.0	22.9	7.3	6.7	71.2	69.4	76.5	71.7	77.0	77.1	92.7	93.3	1474
	2008	31.0	28.7	24.3	32.3	27.1	20.7	9.7	11.1	69.0	71.3	75.7	67.7	72.9	79.3	90.3	88.9	1568
	2009	35.7	34.7	26.4	35.3	27.7	16.1	10.8	21.1	64.3	65.3	73.6	64.7	72.3	83.9	89.2	78.9	1691
	2010	34.8	32.6	26.7	34.3	26.1	23.2	10.1	10.3	65.2	67.4	73.3	65.7	73.9	76.8	89.9	89.7	2016
4. Betinget dømte med vilkår om tilsyn og behandling	2006	-	25.0	32.4	21.2	29.5	15.2	11.0	7.7	-	75.0	67.6	78.8	70.5	84.8	89.0	92.3	883
	2007	-	12.5	16.0	31.7	21.8	20.9	10.9	5.1	-	87.5	84.0	68.3	78.2	79.1	89.1	94.9	675
	2008	-	-	40.0	34.4	18.2	16.7	10.6	7.9	-	100.0	60.0	65.6	81.8	83.3	89.4	92.1	644
	2009	-	22.2	37.0	32.5	18.2	14.1	9.5	5.9	-	77.8	63.0	67.5	81.8	85.9	90.5	94.1	616
	2010	-	20.0	44.7	37.8	27.7	22.9	14.0	8.7	-	80.0	55.3	62.2	72.3	77.1	86.0	91.3	668
5. Samfundstjenestedømte	2006	21.6	24.7	21.1	20.5	18.4	15.2	10.6	10.5	78.4	75.3	78.9	79.5	81.6	84.8	89.4	89.5	4123
	2007	14.0	22.5	18.9	17.4	20.2	12.7	12.1	12.9	86.0	77.5	81.1	82.6	79.8	87.3	87.9	87.1	3208
	2008	19.5	23.0	19.8	21.7	19.1	12.6	10.8	9.2	80.5	77.0	80.2	78.3	80.9	87.4	89.2	90.8	3545
	2009	29.0	24.3	25.1	17.4	18.9	15.7	12.0	7.9	71.0	75.7	74.9	82.6	81.1	84.3	88.0	92.1	3672
	2010	25.0	21.5	23.8	22.8	21.1	15.3	13.7	13.9	75.0	78.5	76.2	77.2	78.9	84.7	86.3	86.1	3873

(fortsættes næste side)



Bilagstabel 4, fortsat fra forrige side

Recidivprocent. Alder

		Recidiv																n
		Ja								Nej								
		Under 18	18-20	21-25	26-30	31-40	41-50	51-60	Over 60	Under 18	18-20	21-25	26-30	31-40	41-50	51-60	Over 60	
		%	%	%	%	%	%	%	%	%	%	%	%	%	%	%	%	
6. Behandlingsdømte i tilsyn (strafl. §§68-69)	År																	
	2006	16.7	1.7	12.5	6.8	11.3	3.0	4.5	-	83.3	98.3	87.5	93.2	88.7	97.0	95.5	100.0	755
	2007	-	10.8	9.7	12.1	8.6	4.5	1.4	-	100.0	89.2	90.3	87.9	91.4	95.5	98.6	100.0	734
	2008	11.1	7.1	12.8	10.9	12.2	4.6	-	5.0	88.9	92.9	87.2	89.1	87.8	95.4	100.0	95.0	720
	2009	-	18.4	13.1	13.1	10.2	6.3	5.8	8.0	100.0	81.6	86.9	86.9	89.8	93.7	94.2	92.0	668
	2010	15.4	15.5	7.9	8.6	10.6	7.4	5.7	-	84.6	84.5	92.1	91.4	89.4	92.6	94.3	100.0	827
I alt	2006	30.6	30.7	29.9	29.8	27.4	20.2	12.7	10.4	69.4	69.3	70.1	70.2	72.6	79.8	87.3	89.6	17548
	2007	24.6	29.8	28.7	31.3	27.7	19.6	13.1	9.7	75.4	70.2	71.3	68.7	72.3	80.4	86.9	90.3	14797
	2008	28.4	30.7	28.6	30.8	27.0	21.4	13.3	11.0	71.6	69.3	71.4	69.2	73.0	78.6	86.7	89.0	14149
	2009	31.6	32.4	31.3	31.4	29.4	22.0	15.4	11.4	68.4	67.6	68.7	68.6	70.6	78.0	84.6	88.6	14696
	2010	33.4	31.0	31.0	32.1	29.5	23.0	17.0	15.5	66.6	69.0	69.0	67.9	70.5	77.0	83.0	84.5	15842

## Bilagstabel 5

## Recidivprocent. Hovedkriminalitet

		Recidiv																n
		Ja								Nej								
		Vold	Narko	Tyveri	Røveri	Sædeli- ghed	Økonom- isk	Færdsel	Andet	Vold	Narko	Tyveri	Røveri	Sædeli- ghed	Økonom- isk	Færdsel	Andet	
		%	%	%	%	%	%	%	%	%	%	%	%	%	%	%	%	
1. Fængselsdømte, afsonet i fængsel, herunder §78 anbragte	År																	
	2006	30.7	26.3	43.5	40.9	9.6	19.3	31.9	25.0	69.3	73.7	56.5	59.1	90.4	80.7	68.1	75.0	9689
	2007	30.7	23.1	47.7	38.1	6.2	19.9	35.9	28.4	69.3	76.9	52.3	61.9	93.8	80.1	64.1	71.6	7701
	2008	32.0	24.6	44.5	41.0	13.2	26.1	39.9	31.2	68.0	75.4	55.5	59.0	86.8	73.9	60.1	68.8	6636
	2009	39.0	30.1	44.6	36.4	10.1	30.1	38.9	34.3	61.0	69.9	55.4	63.6	89.9	69.9	61.1	65.7	6541
	2010	38.5	28.0	47.2	39.1	9.4	32.5	39.4	37.6	61.5	72.0	52.8	60.9	90.6	67.5	60.6	62.4	6716
2. Fængselsdømte, afsonet i fængsel, herunder §78 anbragte	2006	16.7	33.3	27.3	-	-	-	25.1	20.9	83.3	66.7	72.7	100.0	-	100.0	74.9	79.1	365
	2007	14.5	8.3	25.0	28.6	50.0	20.0	21.2	13.9	85.5	91.7	75.0	71.4	50.0	80.0	78.8	86.1	1005
	2008	18.3	11.5	26.3	-	-	25.0	22.3	17.6	81.7	88.5	73.7	100.0	-	75.0	77.7	82.4	1036
	2009	13.9	13.5	27.0	15.4	-	4.5	26.9	13.0	86.1	86.5	73.0	84.6	100.0	95.5	73.1	87.0	1508
	2010	13.8	13.6	27.8	14.3	-	6.1	23.9	17.2	86.2	86.4	72.2	85.7	100.0	93.9	76.1	82.8	1742
3. Betinget dømte med vilkår om tilsyn	2006	26.8	18.4	29.1	23.2	9.1	18.1	29.8	24.4	73.2	81.6	70.9	76.8	90.9	81.9	70.2	75.6	1733
	2007	26.4	16.0	31.0	35.0	4.5	14.1	18.0	26.4	73.6	84.0	69.0	65.0	95.5	85.9	82.0	73.6	1474
	2008	27.0	26.3	30.1	35.5	9.5	17.4	18.8	23.3	73.0	73.7	69.9	64.5	90.5	82.6	81.3	76.7	1568
	2009	22.6	25.3	36.9	35.4	14.8	19.3	26.0	29.0	77.4	74.7	63.1	64.6	85.2	80.7	74.0	71.0	1691
	2010	24.1	31.8	34.2	38.2	4.8	17.7	30.0	24.5	75.9	68.2	65.8	61.8	95.2	82.3	70.0	75.5	2016
4. Betinget dømte med vilkår om tilsyn og behandling	2006	-	-	100.0	-	-	-	18.4	18.2	-	-	-	-	100.0	-	81.6	81.8	883
	2007	50.0	-	100.0	-	10.0	-	17.5	16.7	50.0	-	-	-	90.0	-	82.5	83.3	675
	2008	-	-	50.0	-	11.1	-	16.2	40.0	100.0	-	50.0	-	88.9	-	83.8	60.0	644
	2009	-	-	-	-	-	-	16.3	-	100.0	-	-	-	100.0	100.0	83.7	100.0	616
	2010	25.0	-	25.0	-	-	-	22.6	33.3	75.0	-	75.0	-	100.0	100.0	77.4	66.7	668
5. Samfundstjenestedomte	2006	16.2	23.1	22.8	23.9	4.5	11.5	19.8	18.4	83.8	76.9	77.2	76.1	95.5	88.5	80.2	81.6	4123
	2007	15.0	19.0	20.6	23.1	16.7	9.3	19.3	17.2	85.0	81.0	79.4	76.9	83.3	90.7	80.7	82.8	3208
	2008	13.7	19.5	25.9	24.3	-	8.5	20.4	16.2	86.3	80.5	74.1	75.7	100.0	91.5	79.6	83.8	3545
	2009	17.6	21.9	24.3	16.7	16.7	9.3	21.4	19.2	82.4	78.1	75.7	83.3	83.3	90.7	78.6	80.8	3672
	2010	14.1	24.4	21.4	23.3	-	11.7	23.9	18.0	85.9	75.6	78.6	76.7	100.0	88.3	76.1	82.0	3873

(fortsættes næste side)

Bilagstabel 5, fortsat fra forrige side

Recidivprocent. Hovedkriminalitet

		Recidiv																n
		Ja								Nej								
		Vold	Narko	Tyveri	Røveri	Sædeli- ghed	Økonom- isk	Færdsel	Andet	Vold	Narko	Tyveri	Røveri	Sædeli- ghed	Økonom- isk	Færdsel	Andet	
		%	%	%	%	%	%	%	%	%	%	%	%	%	%	%	%	
6. Behandlingsdømte i tilsyn (strafsl. §§68-69)	År																	
	2006	6.8	-	17.5	13.2	3.1	12.0	28.6	4.6	93.2	100.0	82.5	86.8	96.9	88.0	71.4	95.4	755
	2007	5.7	4.2	21.3	12.2	-	12.5	-	4.7	94.3	95.8	78.7	87.8	100.0	87.5	100.0	95.3	734
	2008	7.9	16.2	23.8	5.5	6.9	9.1	7.1	5.7	92.1	83.8	76.2	94.5	93.1	90.9	92.9	94.3	720
	2009	8.0	22.2	26.3	16.0	-	16.7	8.3	6.1	92.0	77.8	73.7	84.0	100.0	83.3	91.7	93.9	668
	2010	8.9	6.8	25.0	8.8	-	7.4	5.9	5.9	91.1	93.2	75.0	91.2	100.0	92.6	94.1	94.1	827
I alt	2006	25.9	24.6	36.8	35.9	8.2	15.7	23.8	21.4	74.1	75.4	63.2	64.1	91.8	84.3	76.2	78.6	17548
	2007	24.5	21.3	39.3	33.8	6.6	15.2	24.3	22.4	75.5	78.7	60.7	66.2	93.4	84.8	75.7	77.6	14797
	2008	24.7	23.7	37.5	35.3	11.3	16.7	24.6	23.3	75.3	76.3	62.5	64.7	88.7	83.3	75.4	76.7	14149
	2009	26.6	27.6	38.4	32.4	9.4	17.9	26.0	26.4	73.4	72.4	61.6	67.6	90.6	82.1	74.0	73.6	14696
	2010	25.2	26.7	37.9	35.5	6.9	17.6	27.8	26.7	74.8	73.3	62.1	64.5	93.1	82.4	72.2	73.3	15842

Bilagstabel 6

Recidivprocent. Fængselsdømte. Straflængde

		Recidiv												n
		Ja						Nej						
		Idømt strafflængde i mdr.						Idømt strafflængde i mdr.						
		0-3	4-7	8-11	12-17	18-23	24-->	0-3	4-7	8-11	12-17	18-23	24-->	
		%	%	%	%	%	%	%	%	%	%	%	%	
1. Fængselsdømte, afsonet i fængsel, herunder §78 anbragte	År													
	2006	27.1	39.0	46.2	42.2	38.4	24.4	72.9	61.0	53.8	57.8	61.6	75.6	9689
	2007	28.9	37.5	43.3	41.1	34.3	23.3	71.1	62.5	56.7	58.9	65.7	76.7	7701
	2008	31.1	37.1	44.4	39.3	37.2	24.7	68.9	62.9	55.6	60.7	62.8	75.3	6636
	2009	35.2	40.3	41.2	41.2	40.9	26.9	64.8	59.7	58.8	58.8	59.1	73.1	6541
	2010	36.3	41.3	46.8	41.1	37.9	26.9	63.7	58.7	53.2	58.9	62.1	73.1	6716
2. Fængselsdømte, afsonet hjemme med fodlænke	2006	22.5	-	-	-	-	-	77.5	-	-	-	-	-	365
	2007	18.0	-	-	-	-	-	82.0	-	-	-	-	-	1005
	2008	20.2	-	-	-	-	-	79.8	-	-	-	-	-	1036
	2009	18.7	14.3	-	-	-	-	81.3	85.7	-	-	-	-	1508
	2010	18.2	-	-	-	-	-	81.8	100.0	-	-	-	-	1742
I alt	2006	26.8	39.0	46.2	42.2	38.4	24.4	73.2	61.0	53.8	57.8	61.6	75.6	10054
	2007	26.8	37.5	43.3	41.1	34.3	23.3	73.2	62.5	56.7	58.9	65.7	76.7	8706
	2008	28.5	37.1	44.4	39.3	37.2	24.7	71.5	62.9	55.6	60.7	62.8	75.3	7672
	2009	29.9	40.2	41.2	41.2	40.9	26.9	70.1	59.8	58.8	58.8	59.1	73.1	8049
	2010	30.2	41.1	46.8	41.1	37.9	26.9	69.8	58.9	53.2	58.9	62.1	73.1	8458

## Bilagstabel 7

## Recidivprocent. Tidligere indsat til afsoning

		Recidiv				n
		Ja		Nej		
		Tidligere indsat til afsoning		Tidligere indsat til afsoning		
		Ja	Nej	Ja	Nej	
		%	%	%	%	
1. Fængselsdømte, afsonet i fængsel, herunder §78 anbragte	År					
	2006	43.9	23.5	56.1	76.5	9689
	2007	43.4	25.7	56.6	74.3	7701
	2008	44.7	28.1	55.3	71.9	6636
	2009	52.6	25.5	47.4	74.5	6541
	2010	53.2	24.8	46.8	75.2	6716
2. Fængselsdømte, afsonet hjemme med fodlænke	2006	30.3	19.5	69.7	80.5	365
	2007	27.8	15.0	72.2	85.0	1005
	2008	27.6	18.3	72.4	81.7	1036
	2009	30.1	15.2	69.9	84.8	1508
	2010	28.5	15.0	71.5	85.0	1742
3. Betinget dømte med vilkår om tilsyn	2006	38.8	22.3	61.2	77.7	1733
	2007	36.5	23.7	63.5	76.3	1474
	2008	37.6	24.2	62.4	75.8	1568
	2009	46.6	26.6	53.4	73.4	1691
	2010	45.0	24.7	55.0	75.3	2016
4. Betinget dømte med vilkår om tilsyn og behandling	2006	43.0	15.2	57.0	84.8	883
	2007	41.5	15.4	58.5	84.6	675
	2008	44.2	14.3	55.8	85.7	644
	2009	24.1	15.2	75.9	84.8	616
	2010	48.1	18.8	51.9	81.2	668
5. Samfundstjenestedomte	2006	40.2	15.8	59.8	84.2	4123
	2007	37.4	15.2	62.6	84.8	3208
	2008	36.8	16.0	63.2	84.0	3545

(fortsættes næste side)

Bilagstabel 7, fortsat fra forrige side

Recidivprocent. Tidligere indsat til afsoning

		Recidiv				n
		Ja		Nej		
		Tidligere indsat til afsoning		Tidligere indsat til afsoning		
		Ja	Nej	Ja	Nej	
		%	%	%	%	
5. Samfundstjenestedomte	År					
	2009	40.7	18.3	59.3	81.7	3672
	2010	41.5	16.8	58.5	83.2	3873
6. Behandlingsdømte i tilsyn (strafll. §§68-69)	2006	16.1	6.6	83.9	93.4	755
	2007	15.1	6.8	84.9	93.2	734
	2008	16.2	8.5	83.8	91.5	720
	2009	22.5	9.6	77.5	90.4	668
	2010	16.7	7.8	83.3	92.2	827
I alt	2006	42.5	19.7	57.5	80.3	17548
	2007	41.0	20.3	59.0	79.7	14797
	2008	41.8	21.4	58.2	78.6	14149
	2009	48.7	20.9	51.3	79.1	14696
	2010	48.1	19.9	51.9	80.1	15842

Bilagstabel 8

Recidivprocent. Fængselsdømte. Løsladelsesmåde

		Recidiv												n
		Ja						Nej						
		1. Løsladt endt straf - afslag på prøvel-øsl.	2. Løsladt endt straf korte straffe kombi-na-tions-dømte	3. Løsladt på prøve iht strfl. §38.1	4. Løsladt på prøve iht strfl. §38.2	5. Løsladt på prøve iht strfl. §38.2 (med udvisning)	6. Løsladt på prøve iht strfl. §40a (noget-for-noget)	1. Løsladt endt straf - afslag på prøvel-øsl.	2. Løsladt endt straf - korte straffe	3. Løsladt på prøve iht strfl. §38.1	4. Løsladt på prøve iht strfl. §38.2	5. Løsladt på prøve iht strfl. §38.2 (med udvisning)	6. Løsladt på prøve iht strfl. §40a (noget-for-noget)	
		%	%	%	%	%	%	%	%	%	%	%	%	
1. Fængselsdømte, afsonet i fængsel, herunder §78 anbragte	pop_aar													
	2006	...	...	35.3	28.4	9.4	8.4	52.9	73.5	64.7	71.6	90.6	91.6	9689
	2007	...	...	33.6	29.6	4.7	8.5	47.3	71.9	66.4	70.4	95.3	91.5	7701
	2008	...	...	34.4	19.4	7.2	7.6	49.0	70.2	65.6	80.6	92.8	92.4	6636
	2009	60.4	33.5	38.6	21.4	5.8	4.6	39.6	66.5	61.4	78.6	94.2	95.4	6541
	2010	56.9	35.0	39.7	24.6	7.5	6.8	43.1	65.0	60.3	75.4	92.5	93.2	6716
2. Fængselsdømte, afsonet hjemme med fodlænke	2006	16.7	22.7	21.4	-	-	-	83.3	77.3	78.6	-	-	-	365
	2007	18.8	17.8	19.8	-	-	-	81.3	82.2	80.2	-	-	-	1005
	2008	14.8	19.4	28.6	-	-	-	85.2	80.6	71.4	-	-	-	1036
	2009	14.3	18.7	19.3	-	-	-	85.7	81.3	80.7	-	-	-	1508
	2010	20.0	18.4	15.8	-	-	-	80.0	81.6	84.2	100.0	-	-	1742
I alt	2006	46.8	26.2	35.3	28.4	9.4	8.4	53.2	73.8	64.7	71.6	90.6	91.6	10054
	2007	51.6	26.0	33.2	29.6	4.7	8.5	48.4	74.0	66.8	70.4	95.3	91.5	8706
	2008	50.1	27.2	34.2	19.4	7.2	7.6	49.9	72.8	65.8	80.6	92.8	92.4	7672
	2009	59.6	28.6	37.4	21.4	5.8	4.6	40.4	71.4	62.6	78.6	94.2	95.4	8049
	2010	56.2	29.4	37.9	24.3	7.5	6.8	43.8	70.6	62.1	75.7	92.5	93.2	8458

Note: Data fra tidligere år end 2009 forefindes ikke for de to delgrupper, der indeholder oplysninger om løsladte ved endt straf. Se endvidere noten på side 5.